

## สารบัญ

	หน้า
<b>บทที่ 1 บทนำ</b>	
1.1 ความเป็นมาของโครงการ	1-1
1.2 รายละเอียดของโครงการโดยสังเขป	1-1
1.3 แผนการติดตามตรวจสอบผลการปฏิบัติตามมาตรการป้องกันและแก้ไขผลกระทบสิ่งแวดล้อม	1-3
1.4 แผนการติดตามตรวจสอบผลกระทบสิ่งแวดล้อม	1-3
 <b>บทที่ 2 ผลการปฏิบัติตามมาตรการป้องกันและแก้ไขผลกระทบสิ่งแวดล้อม</b>	
2.1 การติดตามตรวจสอบการปฏิบัติตามมาตรการป้องกันและแก้ไขผลกระทบสิ่งแวดล้อม	2-1
2.2 ผลการตรวจสอบ	2-1
 <b>ภาคผนวก ก</b>	
ภาคผนวก ก-1 หนังสือแจ้งขอเปลี่ยนแปลงชื่อบริษัท	
ภาคผนวก ก-2 หนังสือขอแจ้งการปฏิบัติตามมาตรการป้องกันและแก้ไขผลกระทบสิ่งแวดล้อมระหว่างเดือนกรกฎาคม-ธันวาคม พ.ศ. 2566	
ภาคผนวก ก-3 เอกสารแผนการปฏิบัติตามมาตรการด้านอาชีวอนามัยความปลอดภัย ประจำปี พ.ศ. 2567	
<b>ภาคผนวก ข</b>	
ภาคผนวก ข-1 การอบรมพนักงานในด้านความปลอดภัยในการทำงาน การปฐมพยาบาล การช่วยชีวิต และการป้องกันและระงับอัคคีภัย	
ภาคผนวก ข-2 การประสานงานกับโรงพยาบาลใกล้เคียงกรณีฉุกเฉิน	
ภาคผนวก ข-3 เอกสารการสำรวจแนวท่อประจำวัน ระหว่างเดือนมกราคม-มิถุนายน พ.ศ. 2567	
ภาคผนวก ข-4 เอกสารการตรวจสอบและการเฝ้าระวังลักษณะงานหรือสภาพเหตุการณ์ที่พบบริเวณโครงการ ระหว่างเดือนมกราคม-มิถุนายน พ.ศ. 2567	
ภาคผนวก ข-5 เอกสารการสำรวจและสังเกตการณ์การหลุดตัวของท่อส่งน้ำ ระหว่างเดือนมกราคม-มิถุนายน พ.ศ. 2567	
ภาคผนวก ข-6 รายงานการตรวจสอบการบำรุงรักษาระบบป้องกัน การสุกร่อน ระหว่างเดือนกรกฎาคม-ธันวาคม พ.ศ. 2566	
ภาคผนวก ข-7 แผนการดำเนินการซ่อมระบบป้องกันการสุกร่อน	
ภาคผนวก ข-8 เอกสารการตรวจระบบ ESD Valve และระบบ Block Valve ระหว่างเดือนมกราคม-มิถุนายน พ.ศ. 2567	
ภาคผนวก ข-9 แผนการบำรุงรักษาเชิงป้องกันระบบท่อขนส่งน้ำมัน	
ภาคผนวก ข-10 เอกสารการฝึกซ้อมแผนการระงับเหตุฉุกเฉิน และปฏิบัติการตอบโต้พื้นที่ปฏิบัติการระบบท่อ	
ภาคผนวก ข-11 เอกสารการตรวจสอบอุปกรณ์ป้องกันอัคคีภัย ระหว่างเดือนมกราคม-มิถุนายน พ.ศ. 2567	
ภาคผนวก ข-12 เอกสารสรุปผลการลงพื้นที่สำรวจ ทักษะคิดของชุมชนที่อาศัยอยู่ตามแนวท่อบริเวณใกล้เคียงพื้นที่โครงการ	
ภาคผนวก ข-13 แผนการปฏิบัติงานด้าน CSR 2567	

## สารบัญตาราง

	หน้า
ตารางที่ 1-1 แผนปฏิบัติการตามมาตรการป้องกัน และแก้ไขผลกระทบสิ่งแวดล้อม ระยะดำเนินการ	1-4
ตารางที่ 1-2 แผนปฏิบัติการติดตามตรวจสอบผลกระทบสิ่งแวดล้อม ระยะดำเนินการ	1-8
ตารางที่ 2-1 สรุปผลการปฏิบัติตามมาตรการป้องกันและแก้ไขผลกระทบสิ่งแวดล้อม ระยะดำเนินการ	2-2

## สารบัญรูปภาพ

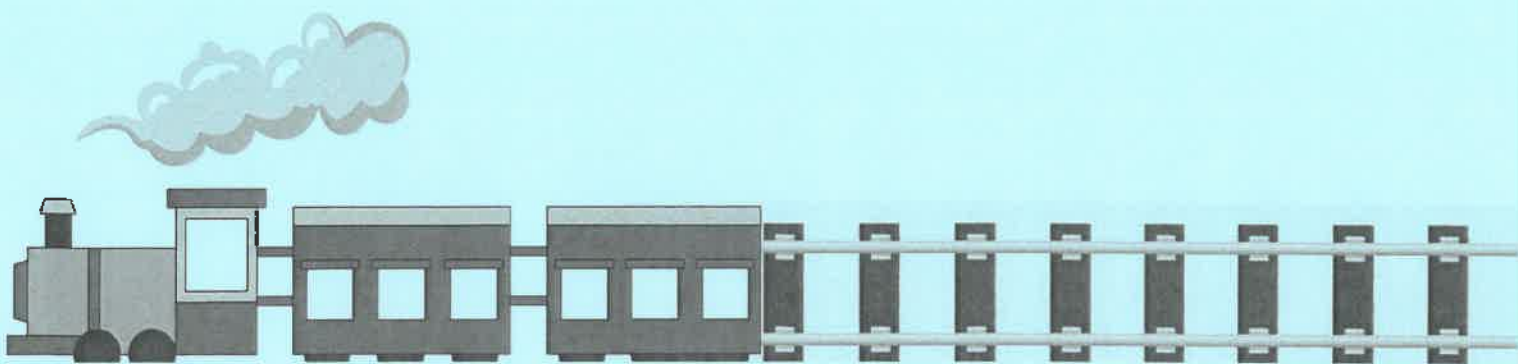
	หน้า
รูปที่ 2-1 อุปกรณ์ป้องกันอันตรายส่วนบุคคล .....	2-6
รูปที่ 2-2 พนักงานสวมใส่อุปกรณ์ป้องกันอันตรายส่วนบุคคล ก่อนปฏิบัติงานในพื้นที่เสี่ยง .....	2-6
รูปที่ 2-3 ป้ายเตือนบริเวณพื้นที่โครงการ .....	2-6
รูปที่ 2-4 เจ้าหน้าที่รักษาความปลอดภัย .....	2-7
รูปที่ 2-5 การติดตั้งป้ายสัญญาณจราจรบริเวณพื้นที่โครงการ .....	2-7
รูปที่ 2-6 ผังแสดงข้อมูลประสานงานและเบอร์โทรฉุกเฉิน .....	2-8
รูปที่ 2-7 เวชภัณฑ์พื้นฐานภายในพื้นที่โครงการ .....	2-8
รูปที่ 2-8 เจ้าหน้าที่สำรวจแนวท่อขนส่งน้ำมัน .....	2-8
รูปที่ 2-9 ตัวอย่างการสำรวจ ตรวจสอบและเผ่าะวังแนวท่อขนส่งน้ำมัน .....	2-9
รูปที่ 2-10 ตัวอย่างการบำรุงรักษาแท่งแมกนีเซียม (Cathodic Protection) ตลอดแนวท่อ .....	2-9
รูปที่ 2-11 ระบบ ESD Valve.....	2-11
รูปที่ 2-12 ป้ายแสดงตำแหน่ง และการตรวจระบบ Block Valve.....	2-11
รูปที่ 2-13 การตรวจสอบ Block Valve .....	2-13
รูปที่ 2-14 ตัวอย่างงานบำรุงรักษา Insulation Joint.....	2-15
รูปที่ 2-15 ป้ายเตือนอันตรายบริเวณแนวท่อนขนส่งน้ำมัน .....	2-16
รูปที่ 2-16 การซ่อมแซมฉนวนฉุกเฉินประจำปี พ.ศ. 2566.....	2-17
รูปที่ 2-17 เจ้าหน้าที่ควบคุมระบบการขนส่งน้ำมันทางท่อ.....	2-17
รูปที่ 2-18 ระบบตรวจสอบ ตรวจจับ และสัญญาณเตือนภัยแบบอัตโนมัติ .....	2-18
รูปที่ 2-19 อุปกรณ์ป้องกันอัคคีภัยรอบพื้นที่โครงการ .....	2-20
รูปที่ 2-20 อ่างล้างตาฉุกเฉิน .....	2-21
รูปที่ 2-21 การลงพื้นที่มวลงสนสัมพันธ์รอบพื้นที่โครงการ .....	2-22



บทที่ 1

---

บทนำ





## บทที่ 1

### บทนำ

#### 1.1 ความเป็นมาของโครงการ

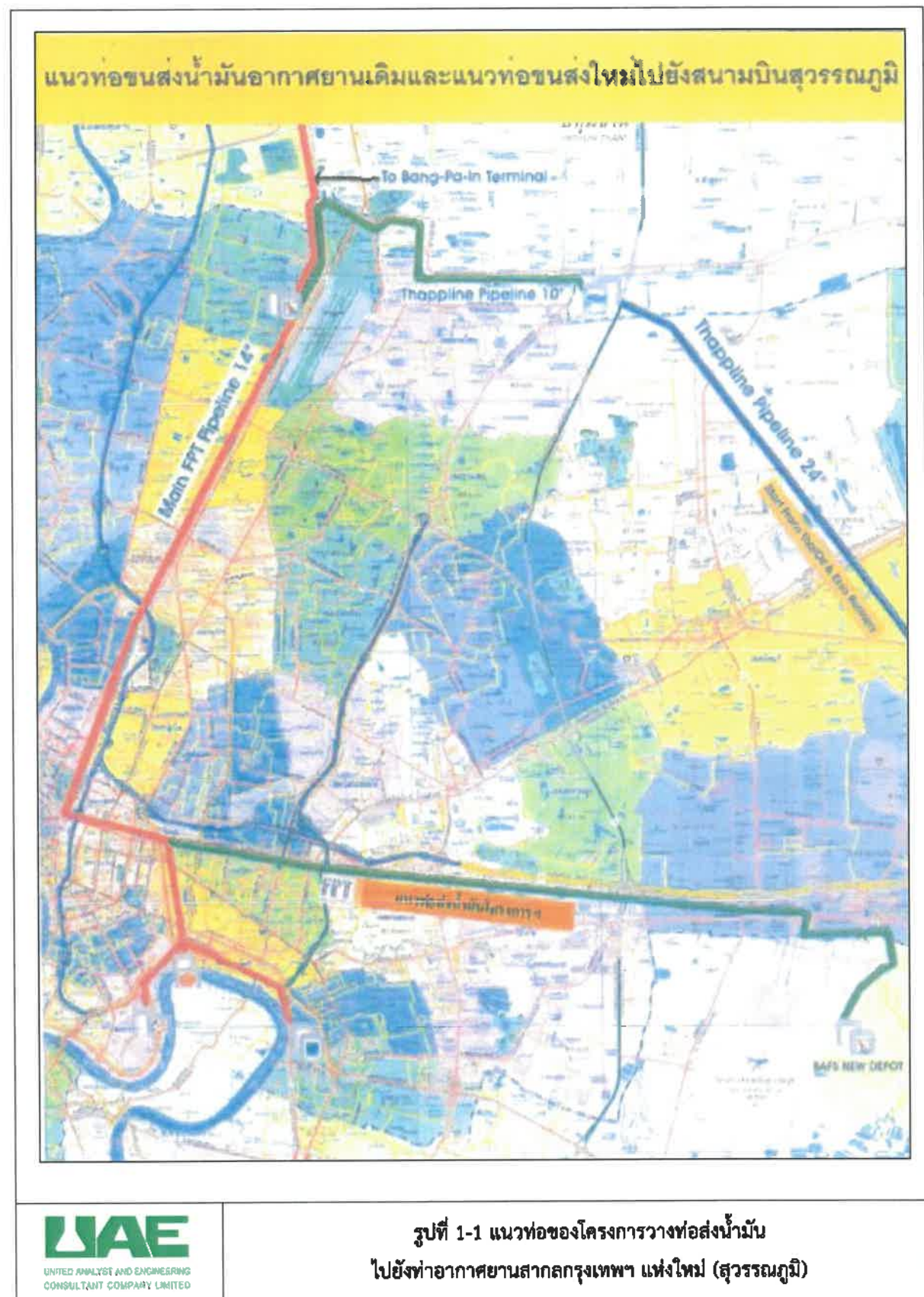
บริษัท บาล์วขนส่งทางท่อ จำกัด เดิมชื่อ “บริษัท ขนส่งน้ำมันทางท่อ จำกัด (FPT)” ได้มีการแจ้ง ขอเปลี่ยนแปลง ชื่อบริษัทต่อสำนักงานนโยบายและแผนทรัพยากรธรรมชาติและสิ่งแวดล้อม (สผ.) ซึ่งสำนักงานนโยบายและแผน ทรัพยากรธรรมชาติและสิ่งแวดล้อม รับทราบการขอเปลี่ยนแปลงชื่อบริษัทแล้ว ตามรายละเอียดในหนังสือเลขที่ ทส 1009.7/7449 ลงวันที่ 23 เมษายน 2567 (ภาคผนวก ก-1) ทั้งนี้เจ้าของโครงการมีสิทธิและหน้าที่ในการปฏิบัติตาม มาตรการป้องกันและแก้ไขผลกระทบสิ่งแวดล้อม และมาตรการติดตามตรวจสอบผลกระทบสิ่งแวดล้อมที่เสนอไว้ในรายงาน อย่างเคร่งครัด โดยสำนักงานนโยบายฯ ได้มีหนังสือแจ้งกรมธุรกิจ เพื่อทราบแล้ว

โครงการวางท่อส่งน้ำมันไปยังท่าอากาศยานสากลกรุงเทพฯ แห่งใหม่ (สุวรรณภูมิ) เป็นโครงการเชื่อมต่อท่อ ส่งน้ำมันจากแนวท่อเดิมของบริษัท บริเวณโรงงานมักกะสัน การรถไฟแห่งประเทศไทย และสิ้นสุดที่คลังน้ำมันของ บริษัท บริการเชื้อเพลิงการบินกรุงเทพ จำกัด (มหาชน) (BAFS) บริเวณท่าอากาศยานสุวรรณภูมิ โดยโครงการฯ ได้จัดทำรายงาน การประเมินผลกระทบสิ่งแวดล้อม (EIA) และรายงานฉบับดังกล่าวได้รับความเห็นชอบจากคณะกรรมการผู้ชำนาญการ พิจารณารายงานการวิเคราะห์ผลกระทบสิ่งแวดล้อม ด้านโครงการพลังงานในคราวประชุมครั้งที่ 11/2547 เมื่อวันที่ 10 มิถุนายน พ.ศ. 2547 ซึ่งกำหนดให้โครงการต้องปฏิบัติตามมาตรการป้องกันและแก้ไขผลกระทบสิ่งแวดล้อม และมาตรการ ติดตามตรวจสอบผลกระทบสิ่งแวดล้อมที่กำหนดไว้ในรายงาน EIA ครบถ้วนทั้งหมด

#### 1.2 รายละเอียดของโครงการโดยสังเขป

##### 1.2.1 ที่ตั้งโครงการ

โครงการฯ มีจุดเริ่มต้นที่บริเวณโรงงานมักกะสัน การรถไฟแห่งประเทศไทย ไปจนถึงคลังน้ำมันของ BAFS ที่บริเวณ สนามบินสุวรรณภูมิ โดยดำเนินการวางท่อน้ำมันผ่านพื้นที่ชุมชนเมือง ย่านธุรกิจการค้า และย่านที่อยู่อาศัย ด้านฝั่งตะวันออกของกรุงเทพมหานคร โดยมีพื้นที่หลักๆ อยู่บนพื้นที่ของการรถไฟแห่งประเทศไทย มีระยะทางประมาณ 31.1 กิโลเมตร ที่จุดเริ่มต้นจะใช้พื้นที่โรงงานมักกะสัน (การรถไฟแห่งประเทศไทย) แขวงนิคมมักกะสัน เขตราชเทวี กรุงเทพมหานคร แล้ววางท่อไปตามเขตทางรถไฟสายตะวันออกของการรถไฟแห่งประเทศไทยเป็นระยะทางประมาณ 23.6 กิโลเมตรแรก ต่อจากนั้นเป็นแนวเขตทางของทางแยกต่างระดับเป็นระยะทางประมาณ 1.3 กิโลเมตร และในช่วง 6.2 กิโลเมตรสุดท้ายจะเป็นพื้นที่ติดเขตรั้วของท่าอากาศยานสุวรรณภูมิ โดยครอบคลุมพื้นที่ 5 เขตของกรุงเทพมหานคร คือ เขตราชเทวี เขตห้วยขวาง เขตสวนหลวง เขตประเวศ และเขตลาดกระบัง มีชุมชนริมทางรถไฟที่สำคัญ คือ ชุมชนโรงปูนฝั่งใต้ ชุมชนเพชรพระราม และชุมชนเกาะลอย สำหรับแนววางท่อส่งน้ำมันของโครงการแสดงในรูปที่ 1-1





## 1.2.2 ความเป็นมาในการจัดทำรายงาน

เนื่องจากในปี พ.ศ. 2558 บริษัท เจพี-วัน แอสเซ็ท จำกัด ซึ่งเป็นเจ้าของโครงการวางท่อส่งน้ำมันไปยังท่าอากาศยานสากลกรุงเทพฯ แห่งใหม่ (สุวรรณภูมิ) ได้ควบรวมกิจการกับ “บริษัท ขนส่งน้ำมันทางท่อ จำกัด (FPT)” ต่อมาได้เปลี่ยนชื่อเป็น “บริษัท บาฟส์ขนส่งทางท่อ จำกัด” เป็นที่เรียบร้อยแล้ว ดังนั้นบริษัท บาฟส์ขนส่งทางท่อ จำกัด จึงเป็นผู้รับช่วงดำเนินโครงการฯ ต่อไป และได้มอบหมายให้ บริษัท ยูโนเด็ค แอนนาลิสต์ แอนด์ เอ็นจิเนียริง คอนซัลแตนท์ จำกัด (บ.ยูเออี) เลขที่ 3 ซอยอุดมสุข 41 ถนนสุขุมวิท แขวงบางจาก เขตพระโขนง กรุงเทพมหานคร 10260 เป็นผู้ดำเนินการรายงานผลการปฏิบัติตามมาตรการป้องกันและแก้ไขผลกระทบสิ่งแวดล้อมและมาตรการติดตามตรวจสอบผลกระทบสิ่งแวดล้อม โครงการวางท่อส่งน้ำมันไปยังท่าอากาศยานสากลกรุงเทพฯ แห่งใหม่ (สุวรรณภูมิ) ระหว่างเดือนมกราคม-มิถุนายน พ.ศ. 2567 ทั้งนี้ บริษัท ยูเออี ได้ดำเนินการตามรายละเอียดงานดังกล่าวเสร็จสิ้นแล้ว จึงได้จัดทำรายงานฉบับนี้เพื่อนำเสนอผลการสำรวจให้กับบริษัท บาฟส์ขนส่งทางท่อ จำกัด

## 1.3 แผนการติดตามตรวจสอบผลการปฏิบัติตามมาตรการป้องกันและแก้ไขผลกระทบสิ่งแวดล้อม

บริษัท ยูโนเด็ค แอนนาลิสต์ แอนด์ เอ็นจิเนียริง คอนซัลแตนท์ จำกัด ได้ดำเนินการติดตามตรวจสอบตามมาตรการที่ระบุไว้ในมาตรการป้องกันและลดผลกระทบสิ่งแวดล้อมในระยะดำเนินการ โครงการวางท่อส่งน้ำมันไปยังท่าอากาศยานสากลกรุงเทพฯ แห่งใหม่ (สุวรรณภูมิ) ดังตารางที่ 1-1

### 1.4 แผนการติดตามตรวจสอบผลกระทบสิ่งแวดล้อม

#### 1.4.1 แผนการติดตามตรวจสอบสภาพเศรษฐกิจสังคม

แผนการติดตามตรวจสอบสภาพเศรษฐกิจสังคม โครงการฯ ประเมินการรับรู้ข้อมูลข่าวสาร ความรู้ความเข้าใจเกี่ยวกับโครงการ ทัศนคติ ข้อเสนอแนะ และข้อร้องเรียนในระดับครัวเรือน โดยใช้แบบสอบถาม จำนวน 400 ครัวเรือน ที่อยู่ในระยะทางข้างละ 100 เมตร จากจุดกึ่งกลางแนวท่อ ทุก 3 ปี ตลอดระยะดำเนินการ โดยโครงการได้ทำการสำรวจทัศนคติของประชาชนฯ ครั้งล่าสุดเมื่อวันที่ 8-9 พฤศจิกายน พ.ศ. 2566 ซึ่งได้แสดงผลไว้ในภาคผนวก ข-12 และโครงการมีแผนจะทำการสำรวจครั้งถัดไปในปี พ.ศ. 2569

ทั้งนี้แผนการติดตามตรวจสอบผลกระทบสิ่งแวดล้อมในระยะดำเนินการโครงการวางท่อส่งน้ำมันไปยังท่าอากาศยานสากลกรุงเทพฯ แห่งใหม่ (สุวรรณภูมิ) แสดงดังตารางที่ 1-2

รายงานผลการปฏิบัติตามมาตรการป้องกันและแก้ไขผลกระทบสิ่งแวดล้อม และมาตรการติดตามตรวจสอบผลกระทบสิ่งแวดล้อม  
โครงการวางท่อส่งน้ำดิบไปยังท่าอากาศยานสากลกรุงเทพฯ แห่งใหม่ (สุวรรณภูมิ) ระยะดำเนินการ  
ระหว่างเดือนมกราคม-มิถุนายน พ.ศ. 2567 บริษัท บาสฟอนส์ทางท่อ จำกัด

ตารางที่ 1-1 แผนปฏิบัติการตามมาตรการป้องกัน และแก้ไขผลกระทบสิ่งแวดล้อม ระยะดำเนินการ

องค์ประกอบสิ่งแวดล้อม	มาตรการป้องกันและลดผลกระทบ	สถานที่ดำเนินการ	ระยะเวลาดำเนินการ	ผู้รับผิดชอบ
<p><b>1. แผนปฏิบัติการด้านอาชีวอนามัย ความปลอดภัย และการลดอุบัติเหตุ</b></p> <p>ในการดำเนินการโครงการ พนักงานและเจ้าหน้าที่ต้องมีการบำรุงรักษาแนวท่อส่งน้ำมันของโครงการ ซึ่งมีความเสี่ยงในการเกิดอุบัติเหตุ โดยต้องควบคุมเกิดขึ้นน้อยที่สุด เช่น การจัดอบรมให้ความรู้เบื้องต้น การฝึกทักษะความชำนาญในงานเฉพาะด้าน และการจัดเตรียมอุปกรณ์ป้องกันอันตรายส่วนบุคคล (PPE) ให้พนักงานอย่างเพียงพอและเหมาะสมกับลักษณะงาน นอกจากนี้ยังขึ้นอยู่กับความตระหนักและความระมัดระวังของพนักงานเองด้วย รวมทั้งต้องมีการจัดบันทึกข้อมูลเพื่อรวบรวมสถิติ สำหรับนำมาใช้วิเคราะห์หาสาเหตุและแนวทางการแก้ไขปัญหาดังกล่าว นอกจากนี้การดำเนินการโครงการเป็นการขนส่งน้ำมันอากาศยานโดยท่อส่งน้ำมัน ซึ่งในการดำเนินการมีระบบตรวจสอบทั้งที่เป็นระบบอัตโนมัติ และการตรวจสอบโดยพนักงาน อย่างไรก็ตามอุบัติเหตุจากบุคคลที่สามอาจเกิดขึ้นได้ จึงต้องมีการเฝ้าระวังแนวท่อ การบำรุงรักษา รวมทั้งการเตรียมแผนรองรับเหตุฉุกเฉินเพื่อให้เกิดความปลอดภัยสูงสุด และเกิดความมั่นใจต่อระบบการทำงานของท่อส่งน้ำมันของโครงการ</p>	<p><b>อาชีวอนามัยและความปลอดภัย</b></p> <ul style="list-style-type: none"> <li>- จัดหาเครื่องป้องกันอันตรายส่วนบุคคลให้เพียงพอ</li> <li>- สำหรับการทำงานในพื้นที่เสี่ยง เช่น หมวกนิรภัย ถุงมือ รองเท้านิรภัย ที่อุดหู และหมวกกันน็อกกันฝุ่น</li> <li>- ตามความเหมาะสมของงาน</li> <li>- ติดป้ายเตือน และให้พนักงานใช้เครื่องป้องกันอันตรายส่วนบุคคลในบริเวณที่อาจเกิดอันตราย</li> <li>- จัดให้มีการอบรมพนักงานในด้านความปลอดภัย</li> </ul> <p><b>ในการทำงาน การปฐมพยาบาล การช่วยชีวิต และการป้องกันและระงับอัคคีภัย</b></p> <ul style="list-style-type: none"> <li>- ควบคุมและจำกัดความเร็วของรถยนต์ที่ใช้ในโครงการ</li> <li>- ติดต่อประสานงานกับโรงพยาบาลเพื่ออยู่ใกล้เคียงแนวท่อ เพื่อรับส่งผู้ป่วยในกรณีฉุกเฉิน</li> <li>- จัดให้มีหน่วยพยาบาลเพื่อให้บริการรักษาพยาบาลขั้นต้น</li> </ul> <p><b>การเฝ้าระวังและบำรุงรักษา</b></p> <p>มาตรการเฝ้าระวัง ตรวจสอบ และบำรุงรักษาเพื่อป้องกันเหตุที่จะทำให้เกิดอุบัติเหตุจากท่อส่งน้ำมันมีดังนี้</p>	ตลอดแนวท่อส่งน้ำมันของโครงการ ระยะทาง 31.1 กิโลเมตร	ตลอดระยะเวลาดำเนินการ	เจ้าของโครงการ

รายงานผลการปฏิบัติตามมาตรการป้องกันและแก้ไขผลกระทบสิ่งแวดล้อม และมาตรการติดตามตรวจสอบผลกระทบสิ่งแวดล้อม  
โครงการวางท่อส่งน้ำมันไปยังท่าอากาศยานสากลกรุงเทพฯ แห่งใหม่ (สุวรรณภูมิ) ระยะดำเนินการ  
ระหว่างเดือนมกราคม-มิถุนายน พ.ศ. 2567 บริษัท บปสเอ็นเอพลังงานท่อ จำกัด

ตารางที่ 1-1 (ต่อ) แผนปฏิบัติการตามมาตรการป้องกัน และแก้ไขผลกระทบสิ่งแวดล้อม ระยะดำเนินการ

องค์ประกอบสิ่งแวดล้อม	มาตรการป้องกันและลดผลกระทบ	สถานที่ดำเนินการ	ระยะเวลาดำเนินการ	ผู้รับผิดชอบ
	<p>1. การเฝ้าระวังแนวท่อ (Right of way surveillance)</p> <ul style="list-style-type: none"> <li>- สักรวจพื้นที่วางท่อส่งน้ำมัน (Pipeline Patrolling) โดยมีเจ้าหน้าที่เดินตรวจแนวท่อทุกวัน</li> </ul> <p>2. การบำรุงรักษาแนวท่อ (Right of way maintenance)</p> <ul style="list-style-type: none"> <li>- สำรวจและแจ้งเหตุการณ์เหตุรั่วของท่อส่งน้ำ และการกัดเซาะของดินที่ทับถมบริเวณที่ติดตั้งท่อน้ำมันทางน้ำไหล หรือทางลาดชัน</li> </ul> <p>3. การบำรุงรักษาระบบป้องกันการรุกราน (CP system maintenance and corrosion monitoring)</p> <ul style="list-style-type: none"> <li>- ตรวจสอบแท่งแมกนีเซียม ซึ่งเป็นระบบป้องกัน การรุกรานของท่อเป็นประจำทุกปี</li> </ul> <p><b>แผนการระงับเหตุ</b></p> <p>การดำเนินการขนส่งน้ำมันทางท่อของโครงการมีระบบ Valve 2 ประเภท คือ ESD Valve ซึ่งควบคุมโดยระบบ SCADA และ Block Valve จำนวน 6 แห่ง นอกจากระบบการควบคุมแล้ว โครงการได้จัดให้มีแผนการระงับเหตุฉุกเฉิน โดยแบ่งเหตุฉุกเฉินออกเป็น 2 ระดับ ได้แก่ เหตุฉุกเฉินระดับ 1 และเหตุฉุกเฉินระดับ 2</p> <p>เหตุฉุกเฉินระดับ 1 หลักเกณฑ์ในการกำหนดระดับเหตุฉุกเฉิน เป็นเหตุการณ์ที่เกิดขึ้นแล้วไม่มีผลกระทบทำให้เกิดความเสียหายกับระบบการทำงานของท่อในพื้นที่โดยทันทีและเหตุการณ์ทั้งหมดสามารถควบคุมได้โดยพนักงานในหน่วยงาน อาทิเช่น</p>	ตลอดแนวท่อส่งน้ำมันของโครงการ ระยะทาง 31.1 กิโลเมตร	ตลอดระยะเวลาดำเนินการ	เจ้าของโครงการ

บริษัท ยูโนเด็ค แอนนา-ลิสต์ แอนด์ เอ็นจิเนียริ่ง คอนซัลแตนท์ จำกัด  
ห้องปฏิบัติการทดสอบมาตรฐาน ISO/IEC 17025:2017 by TISI, DSS and DMSC  
ได้รับการรับรอง ISO 9001:2015 และ ISO 14001:2015 จากสถาบันมาตรฐานอังกฤษ

รายงานผลการปฏิบัติตามมาตรการป้องกันและแก้ไขผลกระทบสิ่งแวดล้อม และมาตรการติดตามตรวจสอบผลกระทบสิ่งแวดล้อม  
โครงการวางท่อส่งน้ำมันไปยังท่าอากาศยานสากลกรุงเทพฯ แห่งใหม่ (สุวรรณภูมิ) ระยะดำเนินการ  
ระหว่างเดือนมกราคม-มิถุนายน พ.ศ. 2567 บริษัท บาส์สันส์ทางท่อ จำกัด

**ตารางที่ 1-1 (ต่อ) แผนปฏิบัติการตามมาตรการป้องกัน และแก้ไขผลกระทบสิ่งแวดล้อม ระยะดำเนินการ**

องค์ประกอบสิ่งแวดล้อม	มาตรการป้องกันและลดผลกระทบ	สถานที่ดำเนินการ	ระยะเวลาดำเนินการ	ผู้รับผิดชอบ
	<p>- เกิดอุบัติเหตุในพื้นที่ปฏิบัติงาน หรือมีคนเจ็บ คนตาย หรือไม่มีผลภัยใด ทั้งอุบัติเหตุที่เกิดขึ้นไม่มีผลเสีย ภัยต่อระบบการทำงานของระบบท่อ</p> <p>- เกิดไฟไหม้ ระบิตขนาดเล็ก</p> <p>- การรั่ว ทกสั่นของสารไวไฟ ในปริมาณเล็กน้อย</p> <p>- เกิดภัยธรรมชาติ ที่ไม่ก่อให้เกิดความเสียหายกับ ขบวนการผลิตมากนัก เช่น การเกิดแผ่นดินไหว พายุ น้ำท่วม เป็นต้น</p> <p>เหตุฉุกเฉินระดับ 2 เป็นเหตุการณ์ที่เกิดขึ้นแล้วก่อให้เกิดอันตรายต่อชุมชนข้างเคียง และสิ่งแวดล้อมบริเวณ พื้นที่เกิดเหตุทันที โดยไม่สามารถควบคุมได้ด้วยกำลังพล ภายในหน่วยงาน อาทิ เช่น</p> <p>- ไฟไหม้ การระเบิดขนาดใหญ่</p> <p>- น้ำมันรั่ว และลูกไหม้ติดไฟ</p> <p>- ภัยธรรมชาติที่ทำให้เกิดความเสียหายกับระบบ</p> <p>รับ-จ่าย สำรองผลิตภัณฑ์ของเจ้าของโครงการ การกู้ ก่อวินาศกรรม เช่น การรื้อถอนบางระเบิดที่คลังให้มี การซ่อมแผนฉุกเฉินอย่างน้อยปีละ 2 ครั้ง คือ แผนระดับที่ 1 อย่างน้อยปีละ 1 ครั้ง แผนระดับที่ 2 อย่างน้อยปีละ 1 ครั้ง</p>	ตลอดแนวท่อส่งน้ำมัน ของโครงการ ระยะทาง 31.1 กิโลเมตร	ตลอดระยะเวลา ดำเนินการ	เจ้าของโครงการ

รายงานผลการปฏิบัติตามมาตรการป้องกันและแก้ไขผลกระทบสิ่งแวดล้อม และมาตรการติดตามตรวจสอบผลกระทบสิ่งแวดล้อม  
โครงการวางท่อส่งน้ำมันไปยังท่าอากาศยานสาครหลวงเทพา แห่งใหม่ (สุวรรณภูมิ) ระยะดำเนินการ  
ระหว่างเดือนมกราคม-มิถุนายน พ.ศ. 2567 บริษัท บาส์ขนส่งทางท่อ จำกัด

**ตารางที่ 1-1 (ต่อ) แผนปฏิบัติการตามมาตรการป้องกัน และแก้ไขผลกระทบสิ่งแวดล้อม ระยะดำเนินการ**

องค์ประกอบสิ่งแวดล้อม	มาตรการป้องกันและลดผลกระทบ	สถานที่ดำเนินการ	ระยะเวลาดำเนินการ	ผู้รับผิดชอบ
2. แผนปฏิบัติการด้านสังคม เพื่อให้ได้ความเข้าใจเกี่ยวกับความปลอดภัย การป้องกันอันตรายที่ชัดเจน และสร้างความเชื่อมั่นให้แก่ประชาชนอย่างค่องมือเอง	<ul style="list-style-type: none"> <li>- จัดให้มีเจ้าหน้าที่ที่ประชาสัมพันธ์เผยแพร่ข่าวสารเกี่ยวกับความปลอดภัย การป้องกันอันตราย ให้เกิดความเข้าใจที่ชัดเจนและสร้างความเชื่อมั่นแก่ประชาชนอย่างต่อเนื่องตลอดระยะเวลาการดำเนินโครงการ เพื่อก่อให้เกิดความรู้ความเข้าใจต่อระบบความปลอดภัยของโครงการ และเชื่อมั่นต่อการปฏิบัติงานของเจ้าหน้าที่</li> <li>- สร้างสัมพันธ์ที่ดีต่อชุมชน การเข้าร่วมดำเนินกิจกรรม การมีส่วนร่วม การบำเพ็ญประโยชน์ หรือกิจกรรมพัฒนาท้องถิ่นอย่างต่อเนื่อง</li> <li>- นำความคิดเห็น และข้อเสนอแนะจากประชาชน ชุมชนมาปรับปรุงแผนงานและแนวทางการปฏิบัติงาน ติดตามตรวจสอบ และประชาสัมพันธ์อีโคโนมิก</li> </ul>	34 ชุมชน ครอบคลุมตลอดแนวท่อส่งน้ำมันของโครงการ ระยะทาง 31.1 กิโลเมตร	ตลอดระยะเวลาดำเนินการ	เจ้าของโครงการ

รายงานผลการปฏิบัติตามมาตรการป้องกันและแก้ไขผลกระทบสิ่งแวดล้อม และมาตรการติดตามตรวจสอบผลกระทบสิ่งแวดล้อม  
โครงการวางท่อส่งน้ำมันไปอ่าวภาคยานาสากลกรุงเทพฯ แห่งใหม่ (สุวรรณภูมิ) ระยะดำเนินการ  
ระหว่างเดือนเมษายน-มิถุนายน พ.ศ. 2567 บริษัท บำรุงสิ่งแวดล้อม จำกัด

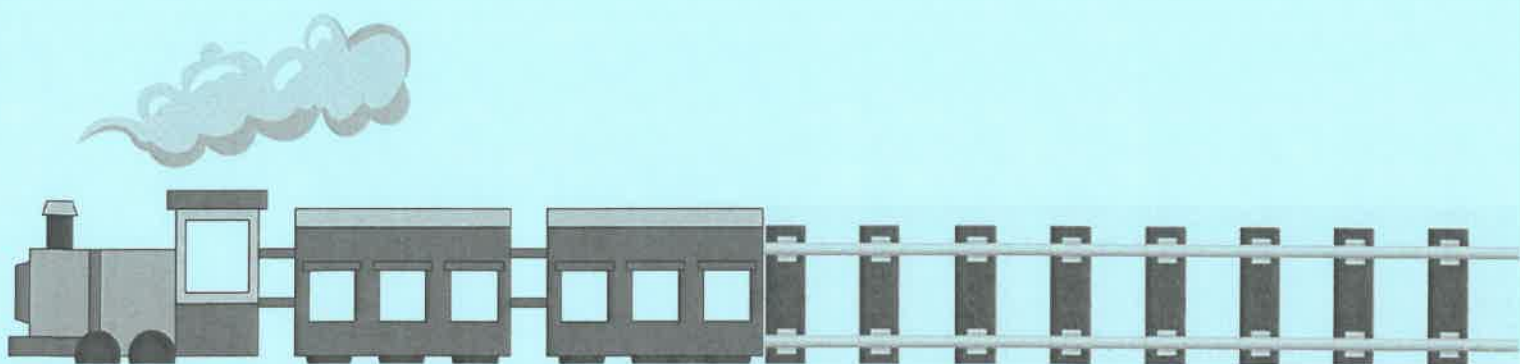
ตารางที่ 1-2 แผนปฏิบัติการติดตามตรวจสอบผลกระทบสิ่งแวดล้อม ระยะดำเนินการ

องค์ประกอบสิ่งแวดล้อม	สถานที่ดำเนินการ	ระยะเวลาดำเนินการ	ผู้รับผิดชอบ
1. แผนปฏิบัติการติดตามตรวจสอบสภาพเศรษฐกิจสังคม ประเมินการรับรู้ข้อมูลข่าวสาร ความรู้ความเข้าใจเกี่ยวกับโครงการ ทัศนคติ ข้อเสนอแนะ และข้อร้องเรียนในเครือข่ายครัวเรือน โดยใช้แบบสอบถามจำนวน 400 ครัวเรือนที่อยู่ในระยะทาง ข้างละ 100 เมตร จากจุดกึ่งกลางแนวท่อ	ชุมชนที่อาศัยในระยะทางข้างละ 100 เมตร จากจุดกึ่งกลางของ แนวท่อน้ำมันของโครงการ	ทุก 3 ปี ตลอดระยะดำเนินการ	เจ้าของโครงการ

## บทที่ 2

---

ผลการปฏิบัติตามมาตรการป้องกันและแก้ไขผลกระทบสิ่งแวดล้อม







## บทที่ 2

### ผลการปฏิบัติตามมาตรการป้องกันและแก้ไขผลกระทบสิ่งแวดล้อม

#### 2.1 การติดตามตรวจสอบการปฏิบัติตามมาตรการป้องกันและแก้ไขผลกระทบสิ่งแวดล้อม

การติดตามตรวจสอบการปฏิบัติตามมาตรการป้องกันและแก้ไขผลกระทบสิ่งแวดล้อม (ระยะดำเนินการ) ของโครงการวางท่อส่งน้ำมันไปยังท่าอากาศยานสากลกรุงเทพฯ แห่งใหม่ (สุวรรณภูมิ) บริษัท บาล์วขนส่งทางท่อ จำกัด ทางบริษัทที่ปรึกษาได้ดำเนินการตรวจสอบการปฏิบัติตามมาตรการฯ ที่ได้กำหนดไว้ในรายงานการประเมินผลกระทบสิ่งแวดล้อม โดยการตรวจสอบหน้างานด้วยวิธี Walk-Through Survey และตรวจสอบเอกสารที่เกี่ยวข้องพร้อมถ่ายภาพประกอบการปฏิบัติตามมาตรการฯ

#### 2.2 ผลการตรวจสอบ

การตรวจสอบการปฏิบัติตามมาตรการป้องกันและแก้ไขผลกระทบสิ่งแวดล้อม โครงการวางท่อส่งน้ำมันไปยังท่าอากาศยานสากลกรุงเทพฯ แห่งใหม่ (สุวรรณภูมิ) บริษัท บาล์วขนส่งทางท่อ จำกัด ระหว่างเดือนมกราคม-มิถุนายน พ.ศ. 2567 ดำเนินการเมื่อวันที่ 17 พฤษภาคม พ.ศ. 2567 พบว่า โครงการได้ปฏิบัติตามมาตรการฯ ที่กำหนดไว้โดยสามารถสรุปผลการปฏิบัติได้ดังรายละเอียด

รายงานผลการปฏิบัติตามมาตรการป้องกันและแก้ไขผลกระทบสิ่งแวดล้อม และมาตรการติดตามตรวจสอบผลกระทบสิ่งแวดล้อม  
โครงการวางท่อส่งน้ำมันไปยังท่าอากาศยานสาทรกรุงเทพฯ แห่งใหม่ (สุวรรณภูมิ) ระยะดำเนินการ  
ระหว่างเดือนเมษายน-มิถุนายน พ.ศ. 2567 บริษัท บางฟัสขนส่งทางท่อ จำกัด

**ตารางที่ 2-1 สรุปผลการปฏิบัติตามมาตรการป้องกันและแก้ไขผลกระทบสิ่งแวดล้อม ระยะดำเนินการ**

ผลกระทบสิ่งแวดล้อม	มาตรการลดผลกระทบสิ่งแวดล้อม	รายละเอียดการปฏิบัติงาน	หมายเหตุ
- อาชีวอนามัย ความปลอดภัย และการลดอุบัติเหตุ	อาชีวอนามัย และความปลอดภัย	- โครงการได้จัดให้มีอุปกรณ์ป้องกันอันตรายส่วนบุคคลอย่างเพียงพอสำหรับพนักงานที่ต้องปฏิบัติงานในพื้นที่เสี่ยง และควบคุมพนักงานให้สวมใส่ความเหมาะสมของงาน ได้แก่ หมวกนิรภัย รองเท้าบู๊ต เป็นต้น	รูปที่ 2-1 และรูปที่ 2-2
	- จัดทำคู่มือ และให้พนักงานใช้เครื่อป้องกันอันตรายส่วนบุคคลในบริเวณที่อาจเกิดอันตราย	- โครงการมีการติดตั้งป้ายเตือนบริเวณพื้นที่เสี่ยงเพื่อให้พนักงานสวมใส่เครื่องป้องกันอันตรายส่วนบุคคลในบริเวณที่อาจเกิดอันตราย	รูปที่ 2-3
	- จัดให้มีการอบรมพนักงานในด้านความปลอดภัยในการทำงาน การปฐมพยาบาล การช่วยชีวิต และการป้องกันและระงับอัคคีภัย	- โครงการจัดให้มีการอบรมพนักงาน อาทิ เช่น ด้านความปลอดภัยในการทำงาน การปฐมพยาบาล การจับเช็ตรอยต่ออย่างปลอดภัย การฝึกซ้อมการดับเพลิงขั้นต้น รวมทั้งฝึกซ้อมแผนการระงับเหตุฉุกเฉิน และปฏิบัติตามกรอบได้ในพื้นที่ปฏิบัติการระบบท่ออย่างสม่ำเสมอ เป็นประจำทุกปี	ภาคผนวก ข-1
	- ควบคุมและจำกัดความเร็วของรถยนต์ที่ใช้ในโครงการ	- โครงการได้มีการติดตั้งป้ายจำกัดความเร็วในบริเวณพื้นที่โครงการ และกำกับควบคุมกำจัดการเร็วของรถยนต์ในพื้นที่โครงการ พร้อมทั้งจัดให้มีเจ้าหน้าที่รักษาความปลอดภัยคอยอำนวยความสะดวก และดูแลจัดการจราจรในพื้นที่โครงการ	รูปที่ 2-5
	- ติดต่อประสานงานกับโรงพยาบาลที่อยู่ใกล้เคียงแนวท่อเพื่อส่งผู้ป่วยในกรณีฉุกเฉิน	- โครงการมีการติดต่อประสานงานกับโรงพยาบาลที่อยู่ใกล้เคียงแนวท่อ เพื่อรับส่งผู้ป่วยในกรณีที่เกิดเหตุการณฉุกเฉิน รวมถึงทางโครงการยังมียังงบประมาณสำหรับการสนับสนุนเรื่องค่ารักษาพยาบาลของพนักงาน	รูปที่ 2-6 และภาคผนวก ข-2
	- จัดให้มีหน่วยพยาบาลเพื่อให้บริการรักษาพยาบาลขั้นต้น	- โครงการจัดเตรียมเวกวันต์พื้นที่ฐานไว้ภายในพื้นที่โครงการที่สำนักงานที่สุวรรณภูมิ และที่โรงงานมีเกาะสัน (การรถไฟแห่งประเทศไทย) เพื่อให้บริการรักษาพยาบาลขั้นต้นแก่พนักงาน	รูปที่ 2-7

รายงานผลการปฏิบัติงานมาตรการป้องกันและแก้ไขผลกระทบสิ่งแวดล้อม และมาตรการติดตามตรวจสอบผลกระทบสิ่งแวดล้อม  
โครงการวางท่อส่งน้ำมันไปยังท่าอากาศยานสาครหลวงแห่งใหม่ (สุวรรณภูมิ) ระยะดำเนินการ  
ระหว่างเดือนมกราคม-มิถุนายน พ.ศ. 2567 บริษัท บาส์ขนส่งทางท่อ จำกัด

ตารางที่ 2-1 (ต่อ) สรุปผลการปฏิบัติตามมาตรการป้องกันและแก้ไขผลกระทบสิ่งแวดล้อม ระยะดำเนินการ

ผลกระทบสิ่งแวดล้อม	มาตรการผลกระทบสิ่งแวดล้อม	รายละเอียดการปฏิบัติงาน	หมายเหตุ
- อาชีวอนามัย ความปลอดภัย และ การลดอุบัติเหตุ (ต่อ)	การเฝ้าระวังและบำรุงรักษา มาตรการเฝ้าระวัง ตรวจสอบ และบำรุงรักษา เพื่อป้องกันเหตุที่จะทำให้เกิดอุบัติเหตุจากท่อส่งน้ำมัน มีดังนี้ 1. การเฝ้าระวังแนวท่อ (Right of way surveillance) - สำรวจพื้นที่วางท่อส่งน้ำมัน (Pipeline Patrolling) โดยมีเจ้าหน้าที่เดินตรวจแนวท่อทุกวัน 2. การบำรุงรักษาแนวท่อ (Right of way maintenance) - สำรวจและสังเกตการทรุดตัวของท่อส่งน้ำ และการกัดเซาะของดินที่ปิดทับบริเวณที่ดินอ่อน ทางน้ำไหลหรือทางลาดชัน 3. การบำรุงรักษาระบบป้องกันการผุกร่อน (CP system maintenance and corrosion monitoring) - ตรวจสอบแท่งแมกนีเซียม ซึ่งเป็นระบบป้องกันการผุกร่อนของท่อเป็นประจำทุกปี	- โครงการจัดให้มีเจ้าหน้าที่สำรวจและสังเกตการทรุดตัวของท่อส่งน้ำมัน และตรวจสอบการกัดเซาะของดินที่ปิดทับบริเวณที่ดินอ่อน ทางน้ำไหลหรือทางลาดชันอย่างสม่ำเสมอ หากพบว่ามีปัญหาทางโครงการจะรีบเข้าดำเนินการแก้ไขทันที	รูปที่ 2-8 และภาคผนวก ข-3
		- โครงการมีแผนการบำรุงรักษา การตรวจสอบ และการบำรุงรักษาระบบป้องกันการผุกร่อนบริเวณแท่งแมกนีเซียม โดยจัดให้มีเจ้าหน้าที่ตรวจสอบแท่งแมกนีเซียม (Cathodic Protection) ตลอดแนวท่อเป็นประจำทุกปี พร้อมทั้งแผนการดำเนินการซ่อมระบบป้องกันการผุกร่อน (Cathodic Protection) กรณีที่เกิดความผิดปกติ โดยดำเนินการตรวจสอบระบบป้องกันการผุกร่อน ซึ่งไม่ระหว่างเดือนมกราคม-มิถุนายน พ.ศ. 2567 โครงการยังไม่พบแท่งแมกนีเซียม (Cathodic Protection) ที่ได้รับความเสียหาย	รูปที่ 2-9 ภาคผนวก ข-4 และภาคผนวก ข-5
	แผนการระงับเหตุ การดำเนินการขนส่งน้ำมันทางท่อของโครงการมีระบบ Valve 2 ประเภท คือ ESD Valve ซึ่งควบคุมโดยระบบ SCADA และ Block Valve จำนวน 6 แห่ง นอกจากกระบบการควบคุมแล้ว โครงการได้จัดให้มีแผนการระงับเหตุฉุกเฉิน โดยแบ่งเหตุการณ์ฉุกเฉินออกเป็น 2 ระดับ ได้แก่ เหตุฉุกเฉินระดับ 1 และเหตุฉุกเฉินระดับ 2	- โครงการได้จัดให้ไม่มีเจ้าหน้าที่ตรวจสอบและซ่อมบำรุง ระบบ ESD Valve และระบบ Block Valve เพื่อป้องกันการเกิดเหตุฉุกเฉินดำเนินการดังนี้ • จัดให้มีการตรวจสอบ และจัดทำรายงานการตรวจ Block Valve ประกอบไปด้วยป้ายแสดงตำแหน่ง BV ผ่าปิด และสภาพสี สภาพพื้นที่ใกล้เคียว และตัว Valve โดยการทดสอบโดยทำการหมุนได้ไม่ติดขัด และตรวจสอบระบบ ESD Valve • จัดให้มีแผนการบำรุงรักษาเชิงป้องกันระบบท่อส่งน้ำมัน ได้แก่ Block Valve Inspection • จัดให้มีการซ่อมแซมโครงสร้างพื้นฐาน เช่น กรณีป้ายชำรุดเสียหาย เป็นต้น	รูปที่ 2-11 ถึงรูปที่ 2-15 และภาคผนวก ข-7 ถึงภาคผนวก ข-8

บริษัท ยูนิแม็ค แอนนาลิสต์ แอนด์ เอ็นจิเนียริง คอนสัลแตนท์ จำกัด  
ห้องปฏิบัติการทดสอบมาตรฐาน ISO/IEC 17025:2017 by TISI, DSS and DMSC  
ได้รับการรับรอง ISO 9001:2015 และ ISO 14001:2015 จากสถาบันมาตรฐานอังกฤษ

รายงานผลการปฏิบัติตามมาตรการป้องกันและแก้ไขผลกระทบสิ่งแวดล้อม และมาตรการติดตามตรวจสอบผลกระทบสิ่งแวดล้อม  
โครงการวางท่อส่งน้ำมันไปยังท่าอากาศยานสากลกรุงเทพฯ แห่งใหม่ (สุวรรณภูมิ) ระยะดำเนินการ  
ระหว่างเดือนมกราคม-มิถุนายน พ.ศ. 2567 บริษัท บำเพ็ญสงเคราะห์ จำกัด

ตารางที่ 2-1 (ต่อ) สรุปผลการปฏิบัติตามมาตรการป้องกันและแก้ไขผลกระทบสิ่งแวดล้อม ระยะดำเนินการ

ผลกระทบสิ่งแวดล้อม	มาตรการลดผลกระทบสิ่งแวดล้อม	รายละเอียดการปฏิบัติงาน	หมายเหตุ
- อาทิ ควันนํ้า ความปลอดภัย และ การลดอุบัติเหตุ (ต่อ)	<p>แผนการระงับเหตุ (ต่อ)</p> <p>เหตุฉุกเฉินระดับ 1 หลักเกณฑ์ในการกำหนดระดับเหตุฉุกเฉิน</p> <p>เป็นเหตุการณ์ที่เกิดขึ้นแล้วยังไม่ถึงผลกระทบทำให้เกิดความเสียหาย</p> <p>กับระบบการทำงานของพื้นที่โดยพื้นที่และเหตุการณ์ทั้งหมด</p> <p>สามารถควบคุมได้โดยพนักงานในหน่วยงาน อาทิ เช่น</p> <ul style="list-style-type: none"> <li>- เกิดอุบัติเหตุในพื้นที่ปฏิบัติงาน หรือมีคนเจ็บ คนตาย หรือไม่มี</li> <li>เลยก็ได้ ทั้งนี้อุบัติเหตุที่เกิดขึ้นไม่มีผลเสียหายต่อระบบ</li> <li>การทำงานของระบบท่อ</li> <li>- เกิดไฟไหม้ ระบบขนาดเล็ก</li> <li>- การรั่ว หกเส้นของสารไวไฟ ในปริมาณเล็กน้อย</li> <li>- เกิดภัยธรรมชาติ ที่ไม่ก่อให้เกิดความเสียหายกับขบวนการผลิต</li> <li>มากนัก เช่น การเกิดแผ่นดินไหว พายุ น้ำท่วม เป็นต้น</li> <li>เหตุฉุกเฉินระดับ 2 เป็นเหตุการณ์ที่เกิดขึ้นแล้วก่อให้เกิดอันตราย</li> <li>ต่อชุมชนข้างเคียง และสิ่งแวดล้อมบริเวณพื้นที่เกิดเหตุทันที โดยไม่</li> <li>สามารถควบคุมได้ด้วยกำลังพลภายในหน่วยงาน อาทิ เช่น</li> <li>- ไฟไหม้ การระเบิดขนาดใหญ่</li> <li>- น้ำมันรั่ว และถูกไหม้ดีดีไฟ</li> <li>- ภัยธรรมชาติที่ทำให้เกิดความเสียหายกับระบบรับ-จ่ายสำรอง</li> <li>ผลิตภัณฑ์ของเจ้าของโครงการ</li> <li>- การขู่ ก่อวินาศกรรม เช่น การขู่ลอบวางระเบิดที่คลังให้มี</li> <li>การจ้องแผนฉุกเฉินอย่างน้อยปีละ 2 ครั้ง คือ</li> <li>แผนระดับที่ 1 อย่างน้อยปีละ 1 ครั้ง</li> <li>แผนระดับที่ 2 อย่างน้อยปีละ 1 ครั้ง</li> </ul>	<ul style="list-style-type: none"> <li>- โครงการจัดให้มีการฝึกซ้อมแผนการรับเหตุฉุกเฉินและปฏิบัติตามการตอบโต้พื้นที่</li> <li>ปฏิบัติการบริเวณแนวท่อ ปีละ 1 ครั้ง ซึ่งโครงการได้มีการฝึกซ้อมแผนการรับเหตุ</li> <li>ฉุกเฉินระดับที่ 1 ครึ่งล่าสุดเมื่อวันที่ 8 พฤษภาคม พ.ศ. 2566 สำหรับปี พ.ศ. 2567</li> <li>โครงการมีแผนจะดำเนินการฝึกซ้อมในช่วงระหว่างเดือนกรกฎาคม-ธันวาคม พ.ศ. 2567</li> <li>ซึ่งจะรายงานให้ทราบในฉบับถัดไป</li> <li>ทั้งนี้ทางโครงการยังมีการจัดเตรียมถังดับเพลิง และอุปกรณ์รับเหตุฉุกเฉิน</li> <li>สำหรับกรณีเกิดเหตุฉุกเฉินบริเวณถังเก็บน้ำมัน พร้อมทั้งติดตั้งอุปกรณ์ป้องกันอัคคีภัย</li> <li>รอบพื้นที่โครงการเพื่อระงับเหตุเพลิงไหม้ภายในโครงการ</li> </ul>	<p>รูปที่ 2-16</p> <p>ถึงรูปที่ 2-20</p> <p>และภาคผนวก ข-9</p> <p>ถึงภาคผนวก ข-11</p>

รายงานผลการปฏิบัติงานตามมาตรการป้องกันและแก้ไขผลกระทบสิ่งแวดล้อม และมาตรการการติดตามตรวจสอบผลกระทบสิ่งแวดล้อม  
โครงการวางท่อส่งน้ำข้ามไปยังท่าอากาศยานสากลกรุงเทพฯ แห่งใหม่ (สุวรรณภูมิ) ระยะดำเนินการ  
ระหว่างเดือนมกราคม-มิถุนายน พ.ศ. 2567 บริษัท บาสส์ขนส่งทางท่อ จำกัด

**ตารางที่ 2-1 (ต่อ) สรุปผลการปฏิบัติตามมาตรการป้องกันและแก้ไขผลกระทบสิ่งแวดล้อม ระยะดำเนินการ**

ผลกระทบสิ่งแวดล้อม	มาตรการลดผลกระทบสิ่งแวดล้อม	รายละเอียดการปฏิบัติงาน	หมายเหตุ
- ด้านสังคม	- จัดให้มีเจ้าหน้าที่ประชาสัมพันธ์เผยแพร่ข่าวสารเกี่ยวกับความปลอดภัย การป้องกันอันตราย ให้เกิดความเข้าใจที่ชัดเจนและสร้างความเชื่อมั่นแก่ประชาชนอย่างต่อเนื่องตลอดระยะการดำเนินโครงการ เพื่อก่อให้เกิดความรู้จักมั่นใจต่อระบบความปลอดภัยของโครงการ และเชื่อมั่นต่อการปฏิบัติงานของเจ้าหน้าที่	- โครงการจัดให้มีเจ้าหน้าที่ประชาสัมพันธ์เผยแพร่ข่าวสารเกี่ยวกับความปลอดภัย การป้องกันอันตราย เพื่อให้เกิดความเข้าใจที่ชัดเจนและสร้างความเชื่อมั่นแก่ประชาชน โดยการลงทุนพื้นที่สำรวจที่สมบัติ ความคิดเห็นชอบชุมชนที่อาศัยอยู่ตามแนวท่อ ระยะทางข้างละ 100 เมตร จากจุดกึ่งกลางแนวท่อ เริ่มรับรู้ข้อมูลข่าวสาร ความรู้ความเข้าใจเกี่ยวกับโครงการ ที่สนใจเกี่ยวกับข้อเสนอแนะ และข้อร้องเรียน โดยใช้แบบสอบถามจำนวน 400 ครึ่งเรือน ทุก ๆ 3 ปี โดยครั้งสุดท้ายโครงการได้ดำเนินการลงพื้นที่สำรวจที่สมบัติเมื่อวันที่ 8-9 พฤศจิกายน พ.ศ. 2566 สำหรับครั้งถัดไปโครงการมีแผนจะดำเนินการในช่วงปี พ.ศ. 2569	ภาคผนวก ข-12
	- สร้างสัมพันธ์ที่ดีต่อชุมชน การเข้าร่วมดำเนินกิจกรรม การมีส่วนร่วม การบำเพ็ญประโยชน์ หรือกิจกรรมพัฒนาท้องถิ่นอย่างต่อเนือง	- โครงการมีการเข้าร่วมกิจกรรมการมีส่วนร่วม การบำเพ็ญประโยชน์ หรือกิจกรรมพัฒนาท้องถิ่นอย่างต่อเนื่อง ซึ่งระหว่างเดือนมกราคม-มิถุนายน พ.ศ. 2567 โครงการได้มีจัดให้มีเจ้าหน้าที่มวลชนสัมพันธ์ในพื้นที่มอบเงินทุนการศึกษา และสิ่งของสนับสนุนกิจกรรมวันเด็กแห่งชาติ เช่น อุปกรณ์กีฬา และอุปกรณ์การเรียน เป็นต้น	รูปที่ 2-21 และภาคผนวก ข-13
	- นำความคิดเห็น และข้อเสนอแนะจากประชาชน ชุมชน มาปรับปรุงแผนงานและแนวทางการปฏิบัติงานติดตามตรวจสอบและประชาสัมพันธ์โครงการ	- โครงการได้จัดให้มีการสำรวจที่สมบัติ ความคิดเห็น และข้อเสนอแนะจากประชาชนที่อาศัยอยู่ตามแนวท่อของโครงการ โดยนำความคิดเห็น และข้อเสนอแนะที่ได้จากการสำรวจแบบสอบถาม นำมาปรับปรุงแผนการดำเนินการ และประชาสัมพันธ์โครงการต่อไป	-

บริษัท ยูนิค แอนาไลซิส แอนด์ เอ็นจิเนียริง คอนซัลแตนท์ จำกัด

ห้องปฏิบัติการทดสอบมาตรฐาน ISO/IEC 17025:2017 by TISI, DSS and DMSC  
ได้รับการรับรอง ISO 9001:2015 และ ISO 14001:2015 จากสถาบันมาตรฐานอังกฤษ



รูปที่ 2-1 อุปกรณ์ป้องกันอันตรายส่วนบุคคล



รูปที่ 2-2 พนักงานสวมใส่อุปกรณ์ป้องกันอันตรายส่วนบุคคล ก่อนปฏิบัติงานในพื้นที่เสี่ยง



รูปที่ 2-3 ป้ายเตือนบริเวณพื้นที่โครงการ



รายงานผลการปฏิบัติตามมาตรการป้องกันและแก้ไขผลกระทบสิ่งแวดล้อม และมาตรการติดตามตรวจสอบผลกระทบสิ่งแวดล้อม  
โครงการวางท่อส่งน้ำมันไปยังท่าอากาศยานสากลกรุงเทพฯ แห่งใหม่ (สุวรรณภูมิ) ระยะดำเนินการ  
ระหว่างเดือนมกราคม-มิถุนายน พ.ศ. 2567 บริษัท บาฟสันสง่างาม จำกัด



รูปที่ 2-3 (ต่อ) ป้ายเตือนบริเวณพื้นที่โครงการ



รูปที่ 2-4 เจ้าหน้าที่รักษาความปลอดภัย



รูปที่ 2-5 การติดตั้งป้ายสัญญาณจราจรบริเวณพื้นที่โครงการ

รายงานผลการปฏิบัติตามมาตรการป้องกันและแก้ไขผลกระทบสิ่งแวดล้อม และมาตรการติดตามตรวจสอบผลกระทบสิ่งแวดล้อม  
โครงการวางท่อส่งน้ำมันไปอู่ท่าอากาศยานสาทสกรุงเทพมหานคร แห่งใหม่ (สุวรรณภูมิ) ระยะดำเนินการ  
ระหว่างเดือนมกราคม-มิถุนายน พ.ศ. 2567 บริษัท บาฟส์ขนส่งทางท่อ จำกัด



รูปที่ 2-6 ผังแสดงข้อมูลประสานงานและเบอร์โทรฉุกเฉิน



สถานีมีถังกะสัน



สถานีสุวรรณภูมิ

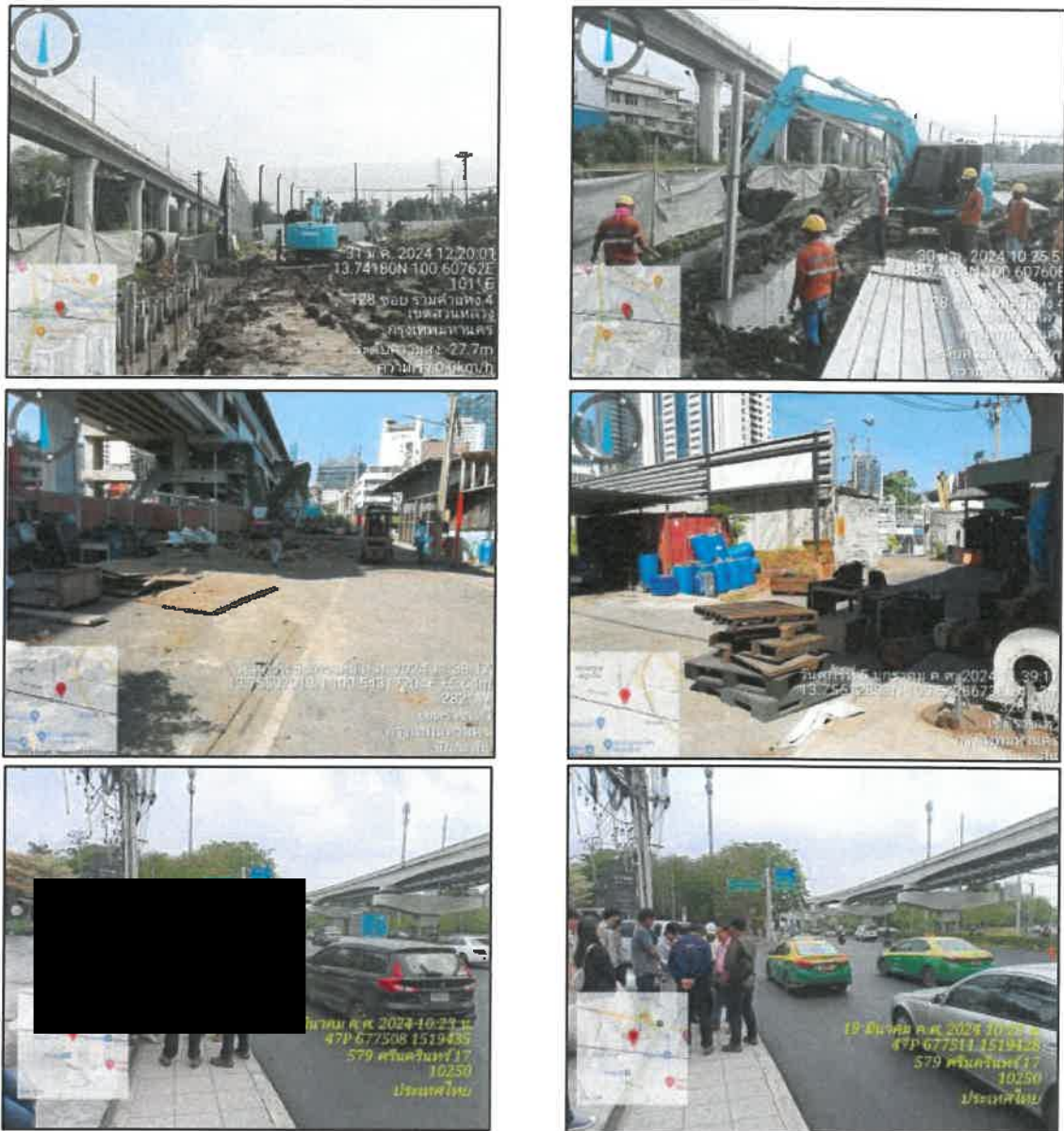
รูปที่ 2-7 เวชภัณฑ์พื้นฐานภายในพื้นที่โครงการ



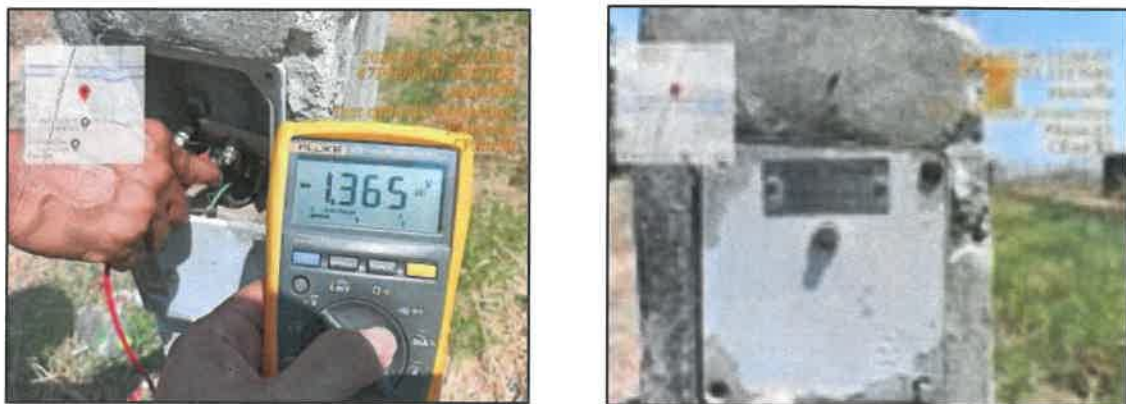
รูปที่ 2-8 เจ้าหน้าที่สำรวจแนวท่อขนส่งน้ำมัน



รายงานผลการปฏิบัติตามมาตรการป้องกันและแก้ไขผลกระทบสิ่งแวดล้อม และมาตรการติดตามตรวจสอบผลกระทบสิ่งแวดล้อม  
โครงการวางท่อส่งน้ำมันไปยังท่าอากาศยานสากลกรุงเทพฯ แห่งใหม่ (สุวรรณภูมิ) ระยะดำเนินการ  
ระหว่างเดือนมกราคม-มิถุนายน พ.ศ. 2567 บริษัท บาล์วขนส่งทางท่อ จำกัด



รูปที่ 2-9 ตัวอย่างการสำรวจ ตรวจสอบและเผื่อระวังแนวท่อขนส่งน้ำมัน



รูปที่ 2-10 ตัวอย่างการบำรุงรักษาแท่งแมกนีเซียม (Cathodic Protection) ตลอดแนวท่อ



รูปที่ 2-10 (ต่อ) ตัวอย่างการบำรุงรักษาแท่งแมกนีเซียม (Cathodic Protection) ตลอดแนวท่อ





รูปที่ 2-11 ระบบ ESD Valve



Block Valve ตัวที่ 1

รูปที่ 2-12 ป้ายแสดงตำแหน่ง และการตรวจระบบ Block Valve

รายงานผลการปฏิบัติตามมาตรการป้องกันและแก้ไขผลกระทบสิ่งแวดล้อม และมาตรการติดตามตรวจสอบผลกระทบสิ่งแวดล้อม  
โครงการวางท่อส่งน้ำมันไปยังท่าอากาศยานสาทลกรุงเทพฯ แห่งใหม่ (สุวรรณภูมิ) ระยะดำเนินการ  
ระหว่างเดือนมกราคม-มิถุนายน พ.ศ. 2567 บริษัท บัฟเฟอร์ส่งทางท่อ จำกัด



Block Valve ตัวที่ 2



Block Valve ตัวที่ 3



Block Valve ตัวที่ 4

รูปที่ 2-12 (ต่อ) ป้ายแสดงตำแหน่ง และการตรวจระบบ Block Valve





Block Valve ตัวที่ 5



Block Valve ตัวที่ 6

รูปที่ 2-12 (ต่อ) ป้ายแสดงตำแหน่ง Block Valve

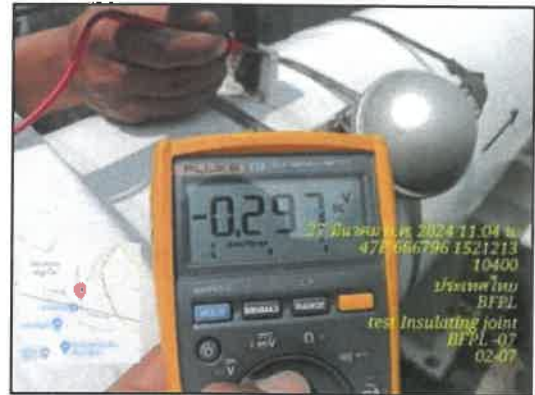


รูปที่ 2-13 การตรวจสอบ Block Valve



รูปที่ 2-13 (ต่อ) การตรวจสอบ Block Valve

รายงานผลการปฏิบัติตามมาตรการป้องกันและแก้ไขผลกระทบสิ่งแวดล้อม และมาตรการติดตามตรวจสอบผลกระทบสิ่งแวดล้อม  
โครงการวางท่อส่งน้ำนั้นไปยังท่าอากาศยานสากลกรุงเทพฯ แห่งใหม่ (สุวรรณภูมิ) ระยะดำเนินการ  
ระหว่างเดือนมกราคม-มิถุนายน พ.ศ. 2567 บริษัท บำเพ็ญสง่างาม จำกัด



รูปที่ 2-14 ตัวอย่างงานบำรุงรักษา Insulation Joint



รายงานผลการปฏิบัติตามมาตรการป้องกันและแก้ไขผลกระทบสิ่งแวดล้อม และมาตรการติดตามตรวจสอบผลกระทบสิ่งแวดล้อม  
โครงการวางท่อส่งน้ำมันไปยังท่าอากาศยานสากลกรุงเทพฯ แห่งใหม่ (สุวรรณภูมิ) ระยะดำเนินการ  
ระหว่างเดือนมกราคม-มิถุนายน พ.ศ. 2567 บริษัท บาลีสขนส่งทางท่อ จำกัด



รูปที่ 2-15 ป้ายเตือนอันตรายบริเวณแนวท่อน้ำมัน



รายงานผลการปฏิบัติตามมาตรการป้องกันและแก้ไขผลกระทบสิ่งแวดล้อม และมาตรการติดตามตรวจสอบผลกระทบสิ่งแวดล้อม  
โครงการวางท่อส่งน้ำมันไปยังท่าอากาศยานสากลกรุงเทพฯ แห่งใหม่ (สุวรรณภูมิ) ระยะดำเนินการ  
ระหว่างเดือนมกราคม-มิถุนายน พ.ศ. 2567 บริษัท บาส์ขนส่งทางท่อ จำกัด



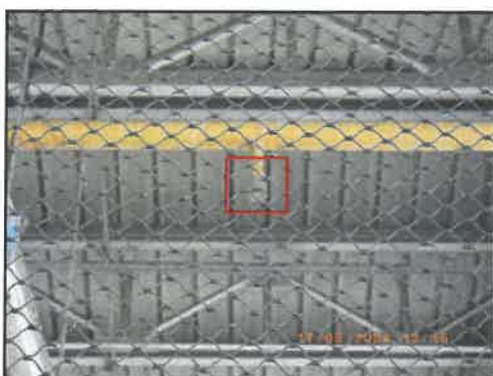
รูปที่ 2-16 การซ่อมแซมฉุกเฉินประจำปี พ.ศ. 2566



รูปที่ 2-17 เจ้าหน้าที่ควบคุมระบบการขนส่งน้ำมันทางท่อ



รูปที่ 2-18 ระบบตรวจสอบ ตรวจจับ และสัญญาณเตือนภัยแบบอัตโนมัติ



รูปที่ 2-18 (ต่อ) ระบบตรวจสอบ ตรวจจับ และสัญญาณเตือนภัยแบบอัตโนมัติ



รายงานผลการปฏิบัติตามมาตรการป้องกันและแก้ไขผลกระทบสิ่งแวดล้อม และมาตรการติดตามตรวจสอบผลกระทบสิ่งแวดล้อม  
โครงการวางท่อส่งน้ำมันไปยังท่าอากาศยานสากลกรุงเทพฯ แห่งใหม่ (สุวรรณภูมิ) ระยะดำเนินการ  
ระหว่างเดือนมกราคม-มิถุนายน พ.ศ. 2567 บริษัท บาส์ขนส่งทางท่อ จำกัด



รูปที่ 2-19 อุปกรณ์ป้องกันอัคคีภัยรอบพื้นที่โครงการ

รายงานผลการปฏิบัติตามมาตรการป้องกันและแก้ไขผลกระทบสิ่งแวดล้อม และมาตรการติดตามตรวจสอบผลกระทบสิ่งแวดล้อม  
โครงการวางท่อส่งน้ำมันไปยังท่าอากาศยานสากลกรุงเทพฯ แห่งใหม่ (สุวรรณภูมิ) ระยะดำเนินการ  
ระหว่างเดือนมกราคม-มิถุนายน พ.ศ. 2567 บริษัท บาล์วขนส่งทางท่อ จำกัด



รูปที่ 2-19 (ต่อ) อุปกรณ์ป้องกันอัคคีภัยรอบพื้นที่โครงการ



รูปที่ 2-20 อ่างล้างตาฉุกเฉิน

รายงานผลการปฏิบัติตามมาตรการป้องกันและแก้ไขผลกระทบสิ่งแวดล้อม และมาตรการติดตามตรวจสอบผลกระทบสิ่งแวดล้อม  
โครงการวางท่อส่งน้ำดิบไปยังท่าอากาศยานสากลกรุงเทพฯ แห่งใหม่ (สุวรรณภูมิ) ระยะดำเนินการ  
ระหว่างเดือนมกราคม-มิถุนายน พ.ศ. 2567 บริษัท บาลีสันส่งทางท่อ จำกัด



รูปที่ 2-21 การลงพื้นที่มวลชนสัมพันธ์รอบพื้นที่โครงการ